

لوکوربوزیه: خانه‌ی مادری

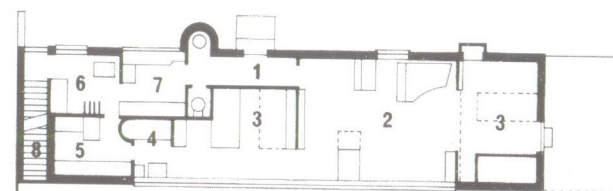
LE CORBUSIER: Mother's House, 1924



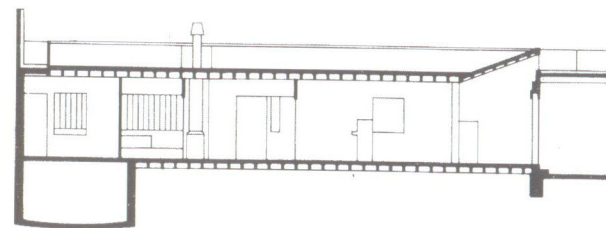
سایت یک محوطه‌ی باریک و طویل میان جاده و دریاچه‌ی جینیوا^۱ است که ناگزیر خانه‌ای طویل و باریک ایجاد می‌کند. لوکوربوزیه (۱۸۸۷-۱۹۶۵) این مشکل را به یک مزیت تبدیل کرد و فقط یک پارتیشن متشکل از دیوارها را در مستطیل طویل پلان قرار داد. این پارتیشن به طرز کارآمدی فضا را تا حدی همانند به مکان هسته‌ی خدماتی در خانه‌ی فرانسورث که میس ون دررو آن را ۲۴ سال بعد تکمیل کرد، تقسیم می‌کند.

خانه که از بلوک‌های بتنی ساخته شده بود سرانجام به طور کامل با ورقه‌ی آلومینیومی پوشیده شد. این خانه یک تراس پشت‌بام، یک پنجره‌ی کشتی‌مانند

۱۱ متری در امتداد دریاچه دارد و با سبک «اکسپرسیونیستی» یک آبگرمکن و یک ظرفشویی بیرون محوطه‌ی اصلی قرار می‌گیرد. معماران چندان به فکر تکرار این طرح نیستند و هیچ کس آن را به‌عنوان یک نمونه از پنج اثرش نمی‌داند. با وجود این تنها خانه‌ای است که کتابی به نام «maison Une petite» به آن اختصاص داده شد.



پلان طبقه

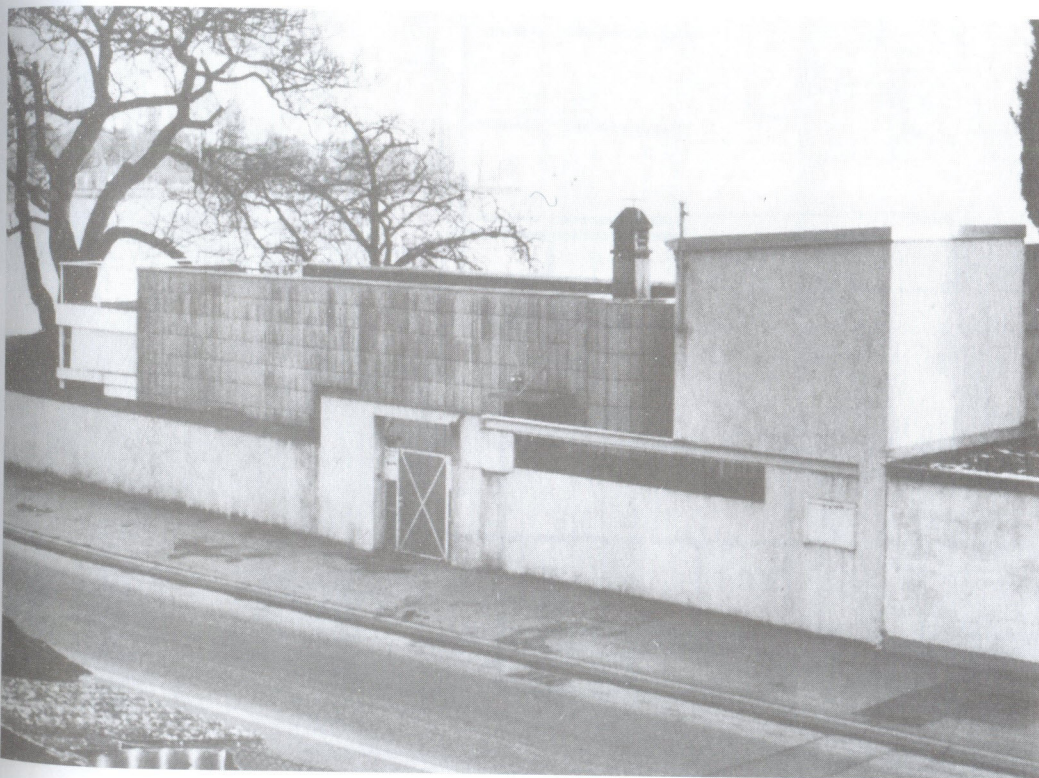


برش طولی



۲۴

۱. ورودی
۲. اتاق نشیمن
۳. اتاق خواب
۴. حمام
۵. آشپزخانه
۶. انباری



نمای ورودی

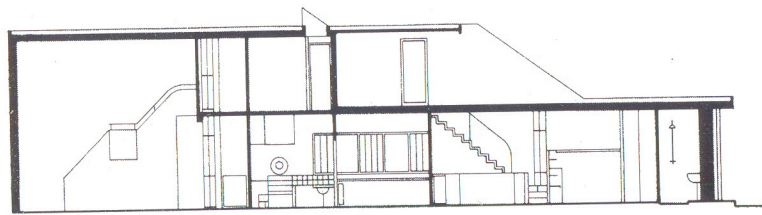
لوکوربوزیه: خانه‌ی ترنیزین

LE CORBUSIER:
Ternisien House, 1926

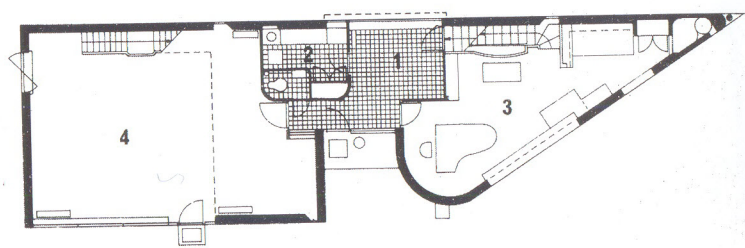


راه پیدا کرد.
وی همانطور که خانه‌ی مادرش را دو سال زودتر از موعد تکمیل کرد، توانست در یک سایت نامناسب نیز نسبت به خانه‌های بزرگ‌تر خلاقیت و روشنی بیشتری به کار ببرد. اگر او اجازه‌ی هر تغییر شکلی را داشت، فاضلاب تراس بالایی را انتهای مثلث می‌گذاشت و آن را به صورت یک ستون تکی در ساختمان نشان می‌داد. با وجود گفته‌های تناقض‌آمیز در مورد همراه بودن بخت و اقبال با لوکوربوزیه اما به کارگیری این تدبیر کوچک در گوشه، خانه‌ی ترنیزین را ماندگار کرده است.

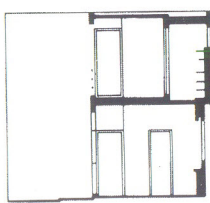
این خانه‌ی بسیار کوچک نزدیک به خانه‌های لیپ‌شیتس-متشیانف^۱ در بولونی بیانکور^۲ در حومه‌ی پاریس ساخته شد و بسیاری از ویژگی‌های سبکی در دسر ساز دوران بیانیه‌ی آی اسپریت نوو^۳ را با هم ترکیب کرد. ورودی بین یک فضای مکعبی و دیواری انحنادار قرار دارد و خانه را به دو بخش تقسیم می‌کند. در فضای مکعبی استودیو و اتاق خواب و در فضای مثلثی اتاق نشیمن واقع شده است. سالن ورودی به آشپزخانه و اتاق غذاخوری باز می‌شود و روی آن یک تراس سرپوشیده است که ورودی را خیره‌کننده می‌سازد. از ورودی تراس طبقه‌ی اول می‌توان به بام استودیو و اتاق خواب



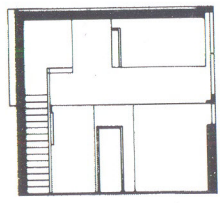
برش طولی



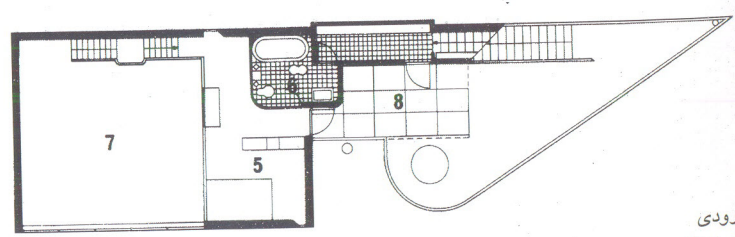
پلان طبقه‌ی همکف



برش از وسط ورودی



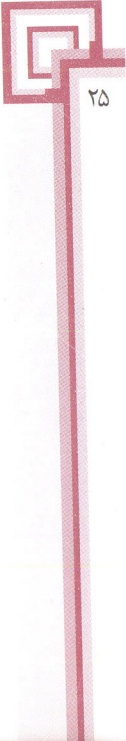
برش از وسط استودیو



پلان طبقه‌ی اول

- ۱. ورودی
- ۲. آشپزخانه
- ۳. اتاق نشیمن
- ۴. استودیو
- ۵. اتاق خواب
- ۶. حمام
- ۷. نورگیر
- ۸. تراس پشت بام

- 1. Lipschitz-Metschianinoff
- 2. Boulogne Bilancourt
- 3. L'Esprit Nouveau



لوکوربوزیه: ویلا استین

LE CORBUSIER:
Villa Stein, 1927

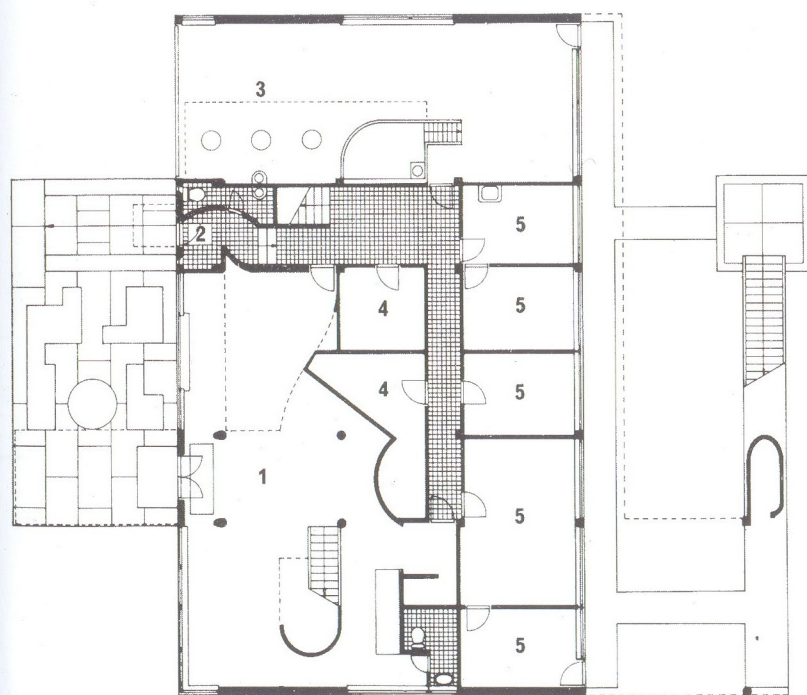


ساختار خانه بتون مسلح قالب بندی شده است که با یک نظم پهن-باریک دهانه در امتداد عرض سایت سازمان یافته است. دهانه های باریک معمولاً فضای گردش و سرویس ها را نشان می دهد. نمای جلو و عقب خانه دارای کنسولی، برگرفته از ساختار اصلی است و به صورت صفحات خالص جلوه گر می شود. نمای پشتی بر مبنای الگوهای افقی، فضای نورگیر را ایجاد می کند.

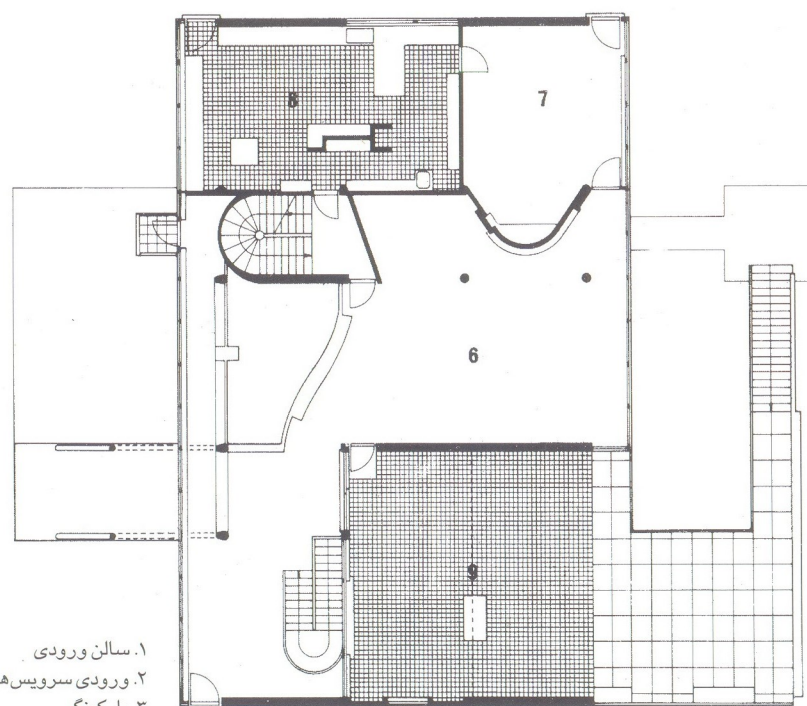
پلان از داخل بخش کوچکی از تفرجگاه معماری را که مشخصه پروژه های اولیه است حفظ می کند و به نوعی پلان L شکل و برشی از پروژه

امیویل ویلا تبدیل می شود.

خانه برای خانواده ی استین ساخته شد، اما مبلمانش مطابق سلیقه ی معمار نبود. سیستم تراس های بامی که از پشت بام باز و به صورت آبشار به باغ سرازیر می شود شاید جذاب ترین ابتکار تصنعی باشد. فضاهای داخلی، به هنگام مقایسه، به طرز عجیبی وسیع و تیره نمایان می شود. مشکل اتاق های نشیمن مبلمان شده این بود که لوکوربوزیه هرگز جدی با آنها برخورد نکرد و فقط به خانه های خیلی کوچک خود که مبلمانش به لوازم متحرک کوچک بسیار شبیه بود واقع بینانه تر نگاه می کرد.



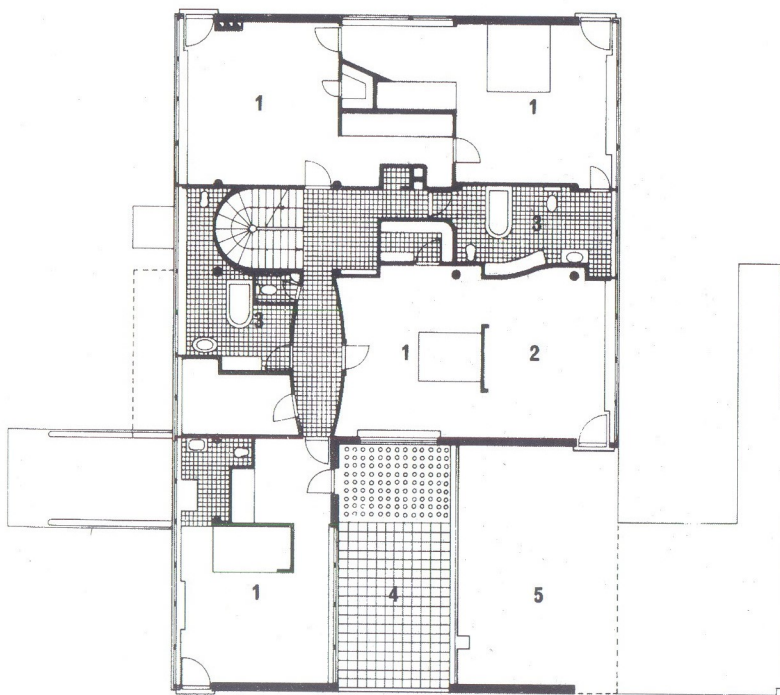
پلان طبقه ی همکف



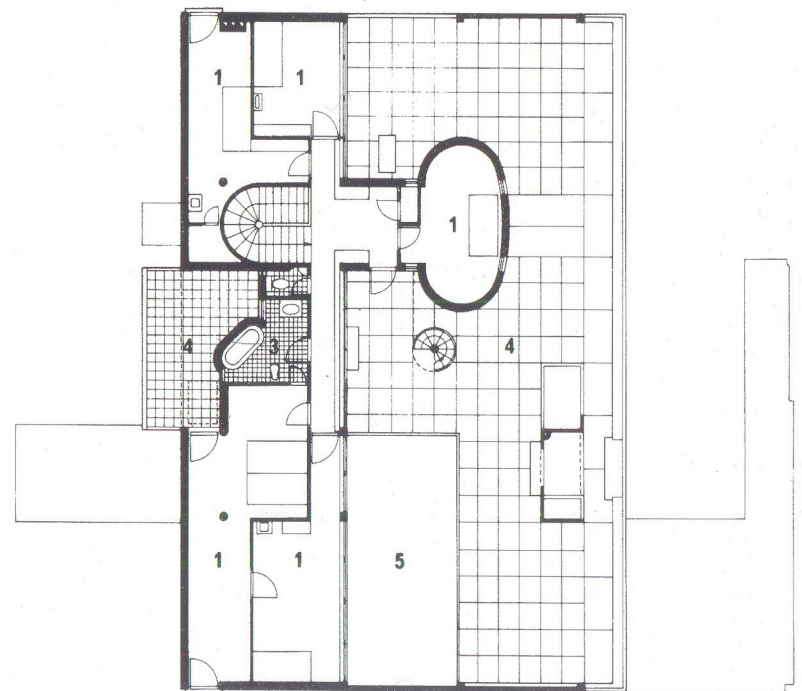
پلان طبقه ی اول

۱. سالن ورودی
۲. ورودی سرویس ها
۳. پارکینگ
۴. انباری
۵. اتاق خدمتکاران
۶. اتاق نشیمن
۷. اتاق غذاخوری
۸. آشپزخانه
۹. تراس

اتاق نشیمن ویلا استین، مثل اتاق نشیمن ویلا ساوونا، بجای استقرار صندلی‌ها و میزهای مناسب برای استفاده‌ی خانوادگی، برای برپایی نمایشگاه تندیس‌های نخستین در نظر گرفته شده بود. تنظیمات مجسمه‌گون قوس‌دار اتاق غذاخوری و میز تحریر واقع در فضایی با ارتفاع دوبرابر در مقیاس وسیع داخلی به نظر نمی‌آمد.



پلان طبقه‌ی دوم



پلان طبقه‌ی سوم

۱. اتاق خواب
۲. رختکن
۳. حمام
۴. تراس بام
۵. نورگیر

لوکوربوزیه: ویلا ساووا

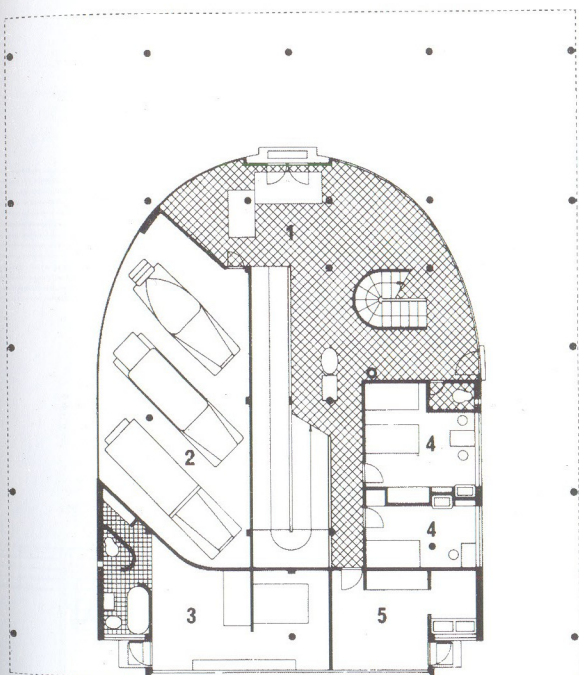
LE CORBUSIER:
Vills Savoie, 1930



مشکلات کاربری و مبلمان خانه شبیه به «ویلا استین» است؛ اما در اینجا ابتکار قرار دادن حمام در اتاق خواب اصلی باعث شد امکانات بیشتری برای طراحی فراهم شود. ایده‌ی سرویس‌ها به‌عنوان یکی از تجهیزات نیز با استقبال زیادی روبرو شد.

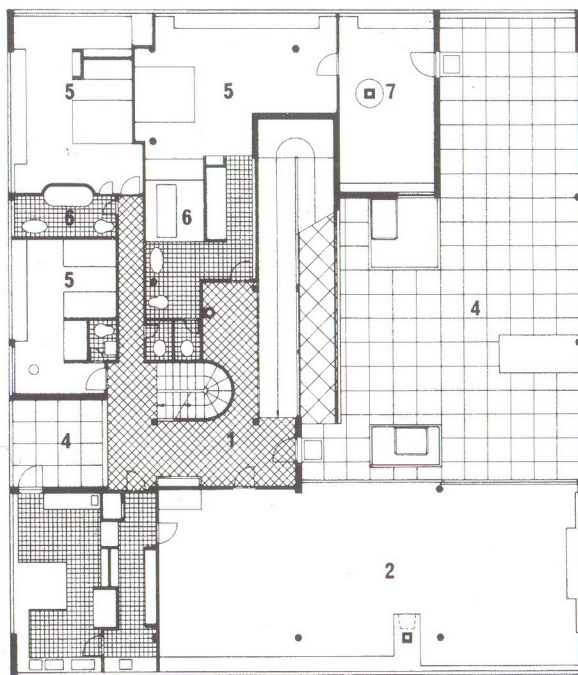
شیب، به‌ظاهر شبکه‌ای از سازه را ایجاد می‌کند که از بیرون به صورت عمل‌گرایی^۱ نامعلوم است چنین کاری این توان را به لوکوربوزیه داد تا از داخل ستون‌های مجازی بیشتری به دور از حالت سازه‌ای ایجاد کند. او روی پشتبام با شکوفایی شکل‌های انحنا دار تقریباً اثر «سورئالیستی» را

این خانه که اکنون یک بنای تاریخی و ملی است، به دلیل گرامیداشت لوکوربوزیه، مخارجی بی‌مضایقه برای آن صرف شده و به موزه تبدیل شده و با اینکه برای مدت کوتاهی از آن به‌منزله‌ی تفریحگاه آخر هفته استفاده می‌شد اما دیگر شبیه به خانه نیست. ویژگی‌های کارهای کوربوزیه در قرن بیستم شامل: گرایش زیاد به شفافیت، لیکن بر پایه‌ی اصول، توجه به فضای گردش در یک مسیر معماری که شامل شیب یا پلکان است و بالاخره شرح واضحی از معماری که بدون در نظر گرفتن فرم‌ها، این نور است که اجزا بنا را به هم پیوند می‌زند تا آن را به‌گونه‌ای فراتر از تصور شکل دهد.



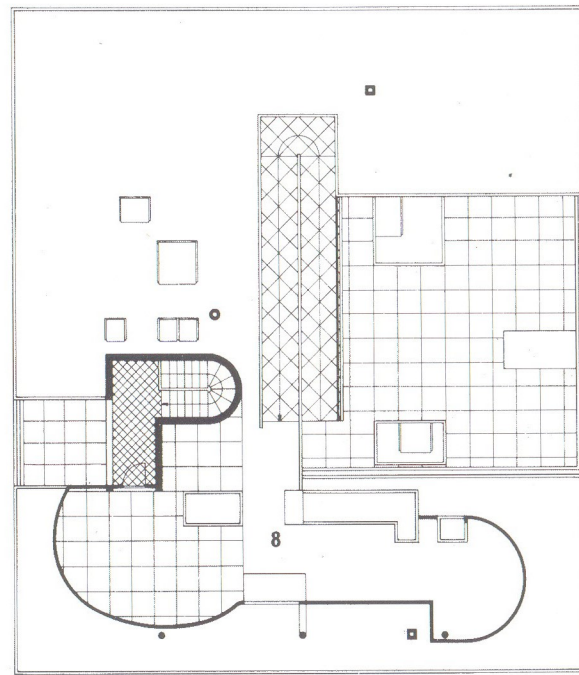
پلان طبقه‌ی هم‌کف

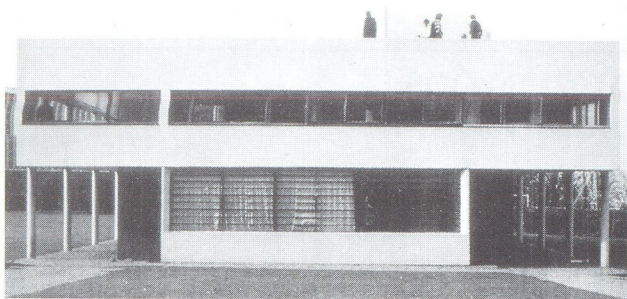
۱. ورودی
۲. پارکینگ
۳. آپارتمان راننده
۴. اتاق خدمتکار
۵. رختشوی‌خانه



پلان طبقه‌ی اول و پشت‌بام

۱. سالن
۲. اتاق نشیمن
۳. آشپزخانه
۴. تراس
۵. اتاق خواب
۶. حمام
۷. رختکن
۸. اتاق آفتاب‌گیر و تراس پشت‌بام

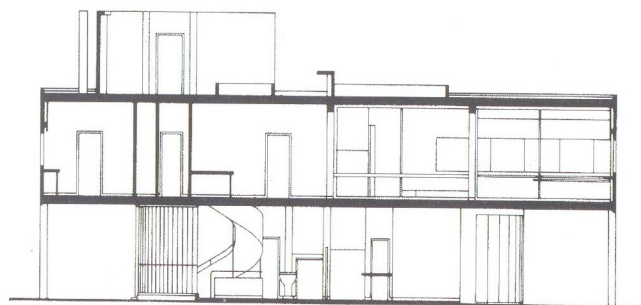




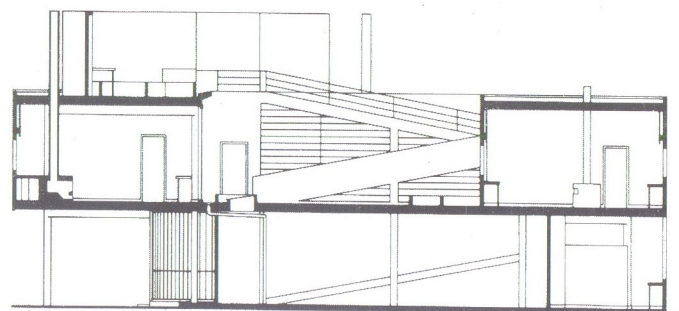
نما



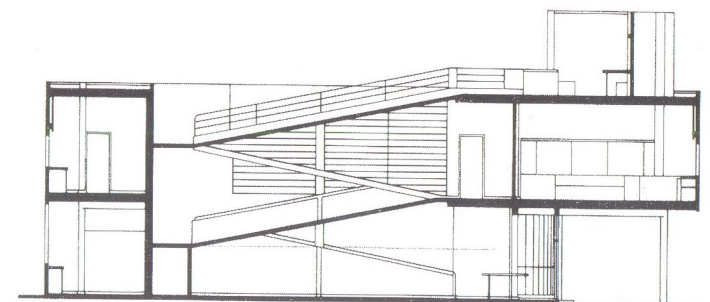
دید از گوشه



برش از وسط اتاق نشیمن



برش از وسط تراس‌های پشت‌بام



برش از وسط شیپ

القا کرد که ممکن است از ارتباطات لوکوربوزیه با حامی سورئالیسم^۲، یعنی چارلز دی بستیکوی^۳، نشأت گرفته باشد. وی برای او یک پنت‌هاوس^۴ در شانزلیزه^۵ ساخت و خودش آن را تکمیل کرد.

1. Pragmatism
2. Surrealism:

شیوهی هنری که عملاً از دیرباز در میان اقوام متمدن و بدویان جهان به نحوی تجلی می‌داشته است، ولی از سال ۱۹۲۴ خصوصاً چون مکتبی نوین اصالت عنوان یافت و نهضت جدال انگیز و سنت شکن «دادا» را نیز زیر پوشش خود در آورد، با برخورداری از آزادی کامل در ارائه‌ی هرگونه تصویر و ترکیب بندی به دور از ذهن مانند: متعقل، یا تداعی‌های نامأنوس و اوهام و رویاهای بیمارگونه و سرانجام تجسمی که از منبع ضمیر ناخود آگاه بیرون تراود پرداخت.

3. Charles de Bestegui
4. penthouse
5. Champs Elysees

لوکوربوزیه: خانه‌ای برای دکتر کوروچت

LE CORBUSIER:
House for Dr Curuchet, 1949

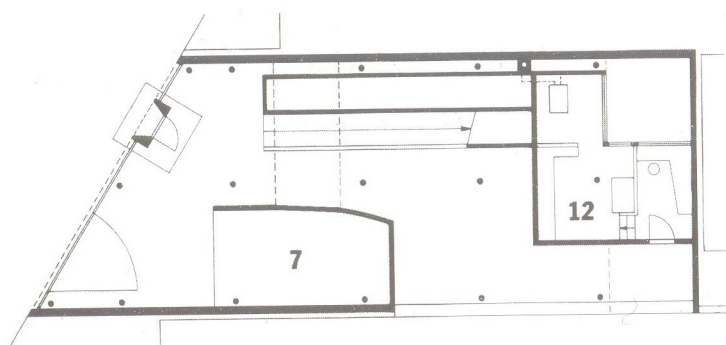


ساختمان‌ها از سه طرف این سایت را احاطه کرده‌اند و ورودی - که به سمت پارک دید دارد - در طرف دیگر (چهارم) ایجاد می‌شود. طرح برای سوئیت مشاوره‌ی پزشکی و یک خانه‌ی سه خوابه سفارش داده شد. راه‌حل مقاطع عرضی فضاها این گونه بود که لوکوربوزیه سوئیت مشاوره را به روی پارکینگ و ورودی انتقال داد. این فضا فقط از طریق شیبی با پیچ تند در دسترس است. در نیم راه پاگرد می‌توان وارد خانه شد. پلکان بعد از ورودی به سمت طبقه‌ی نشیمن بالا می‌رود، اکنون بالای شیب دو طبقه قرار دارد. پشت بام سوئیت مشاوره، تراس طبقه‌ی نشیمن محسوب

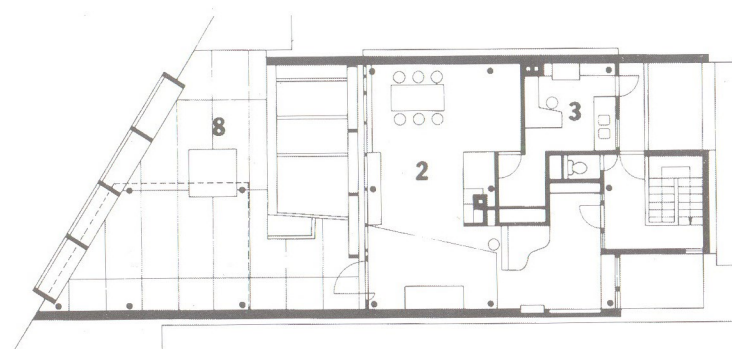
می‌شود. اتاق خواب‌ها طبقه‌ی بالا هستند.

یک شبکه‌ی مربعی منظم از ستون‌های بتونی، از جلو به عقب کشیده می‌شود. نورشکن‌های بتونی از شیشه‌کاری ممتد خانه و سوئیت مشاوره محافظت می‌کند.

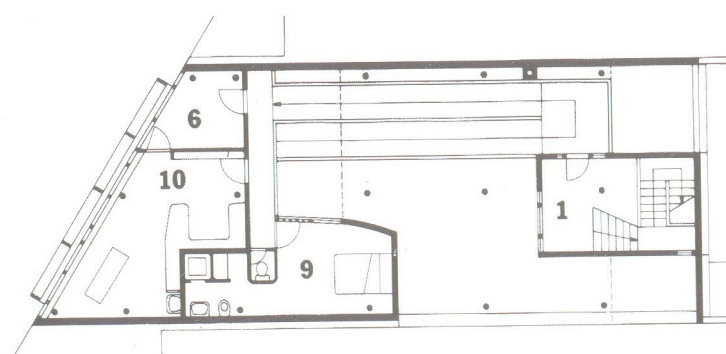
اصول مختلف معماری قرن بیستم در این خانه‌ی بی‌نظیر بازسازی شده است. گردشگاهی معمارانه به همراه بخشی که برای یک فضای دویل قطع می‌شود در بالای شیب، داخل سرسرای پلکان و اتاق نشیمن قرار دارد سپس به سمت تراس نیمه مسقف می‌رود و در طرح طبقه‌ی اتاق خواب‌ها، ایده‌های



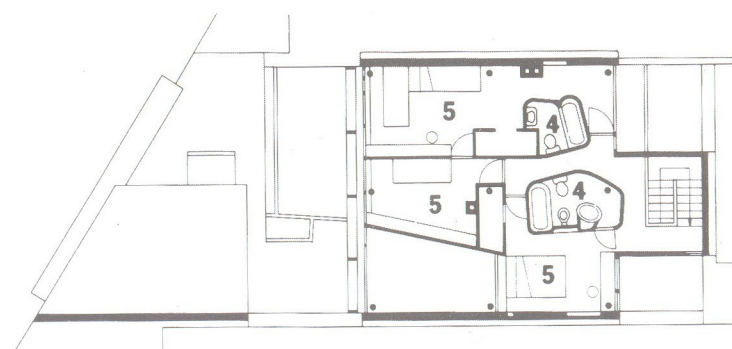
پلان طبقه‌ی هم‌کف



پلان طبقه‌ی دوم

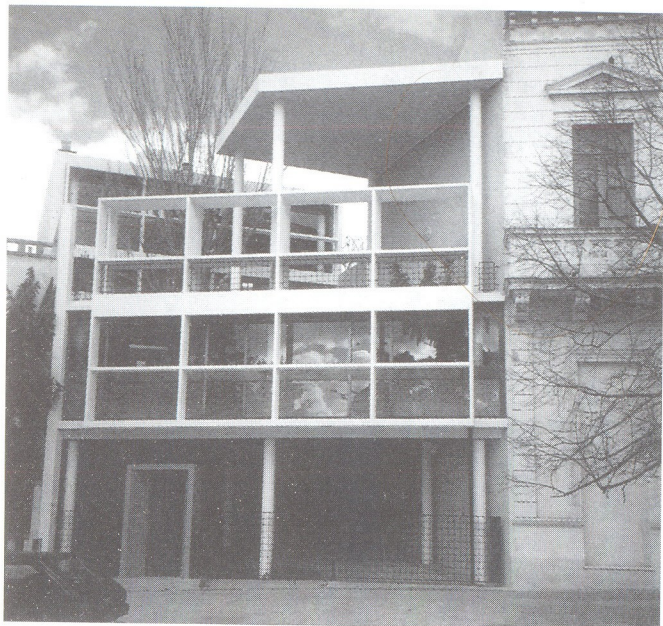


پلان طبقه‌ی اول



پلان طبقه‌ی سوم

۱. ورودی
۲. اتاق نشیمن
۳. آشپزخانه
۴. حمام
۵. اتاق خواب
۶. ورودی اتاق جراحی
۷. پارکینگ
۸. تراس
۹. اتاق خدمتکاران
۱۰. اتاق جراحی

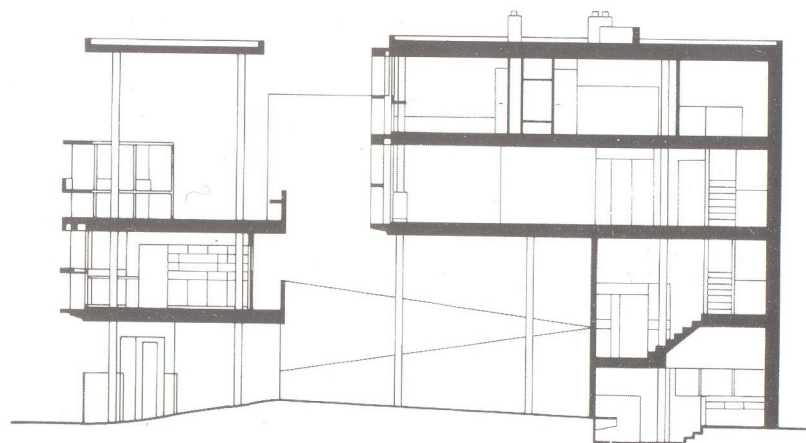


نمای روبه خیابان



نمای داخلی ورودی

طرح آزاد با خمیدگی‌های نامشخصی که حمام‌ها را احاطه می‌کند تلفیق می‌شود. اما برجسته‌ترین تأثیر، به کاربرد تقریباً تزئینی ساختمان بستگی دارد تا عبور در طول گردشگاه از طریق فضاهایی صورت بگیرد که با مناظر اطراف شروع می‌شود و با چشم‌اندازهای دور پایان می‌پذیرد. این ساختمان تعریضی به تکلفات مراسم‌های تشریفاتی است.



برش طولی از میان اتاق جراحی

لوکوربوزیه:

خانه برای خانم منراما سارابهایی

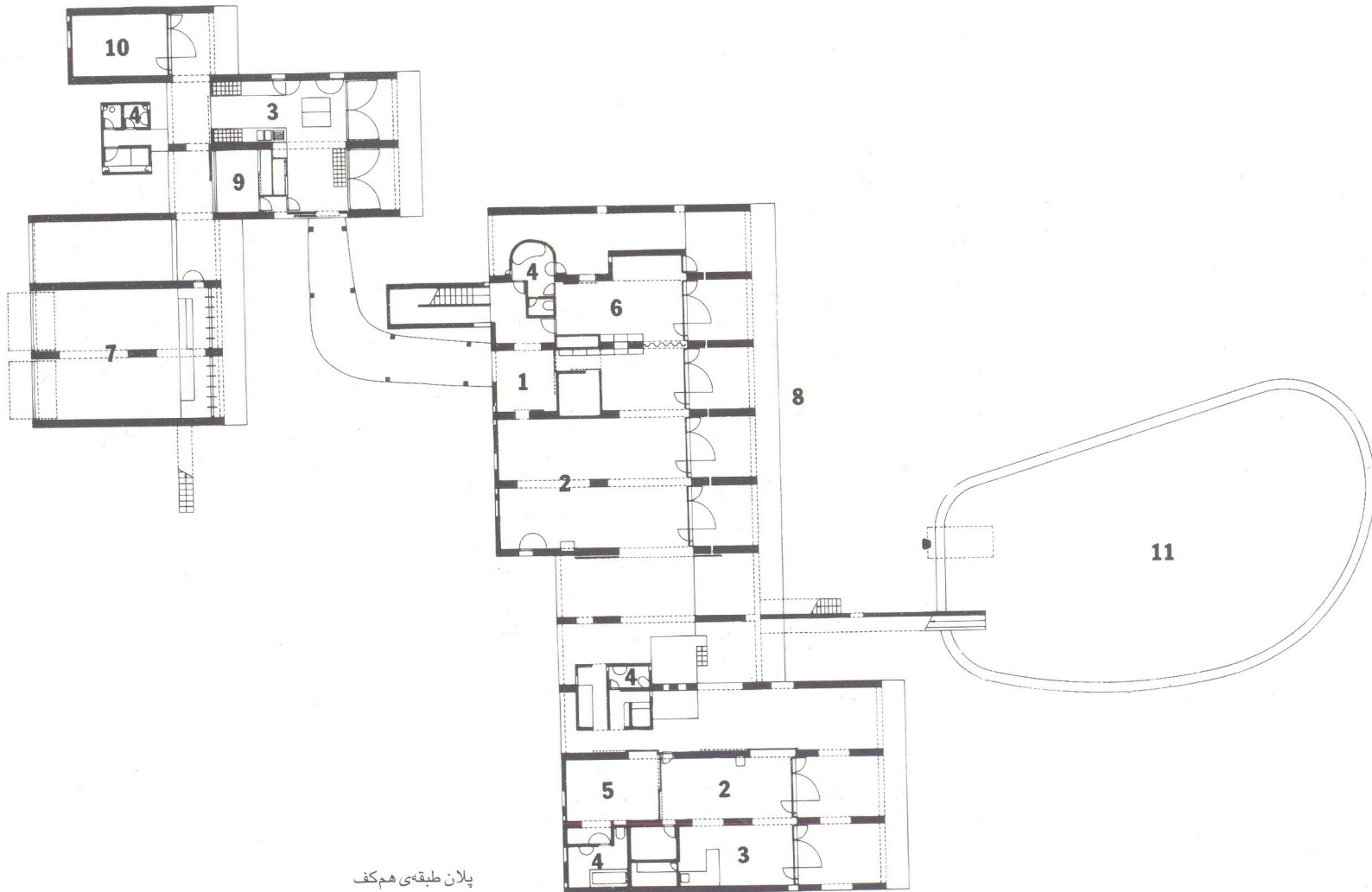
LE CORBUSIER:
House for Mrs Manorama
Sarabhai, 1955



از گزارش لوکوربوزیه مشخص است که امور مرتبط با پروژه خوب پیش نمی‌رود. برای مثال وی قصد داشت از هواکش در خانه استفاده کند و اندازهی استخر طراحی شده را کاهش دهد؛ با وجود این خانه با همان طرحی که ساخته شد یک ساختار باشکوه از دیوارهای باربر موازی است که طاق‌های ضربی آن را مسقف کرده و بر سطح بالایی آن چمن کاشته و آبیاری شده و باغچه‌ای سرسبز به وجود آورده است. طرح چهار قسمت می‌شود: پارکینگ، بخش خدمتکار با آشپزخانه، خانه‌ی خانم سارابهایی و آپارتمانی مجزا برای پسرش.

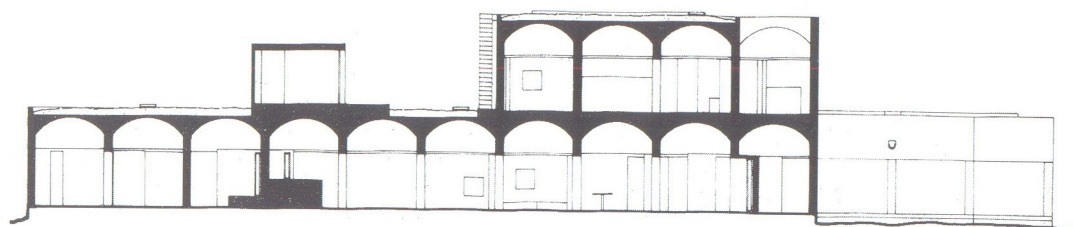
با وجود استفاده‌ی زیاد از تراس‌ها، دستیابی به داخل از بیرون دشوار است. مسلماً پنجره‌های کرکره‌ای فولادی نمی‌تواند از این خانه محافظت کند. بافت‌های تشکیل شده به وسیله‌ی طاق‌های ضربی اگرچه مجموعه تونل‌هایی ایجاد می‌کند اما، چیدمان دیوارهای باربر و ستون‌های قالبی انواع فضاها بخصوص فضای غذاخوری و اتاق نشیمن را -جایی که بُعد عرضی غالب می‌شود- فراهم می‌کند.

مصالح از همان محل تهیه شده: آجرهای سخت ساخته شده در بسترهای سیمانی ضخیم، نعل درگاه‌ها و بیم‌های بتونی سخت و کف سنگ مدرس



پلان طبقه‌ی هم‌کف

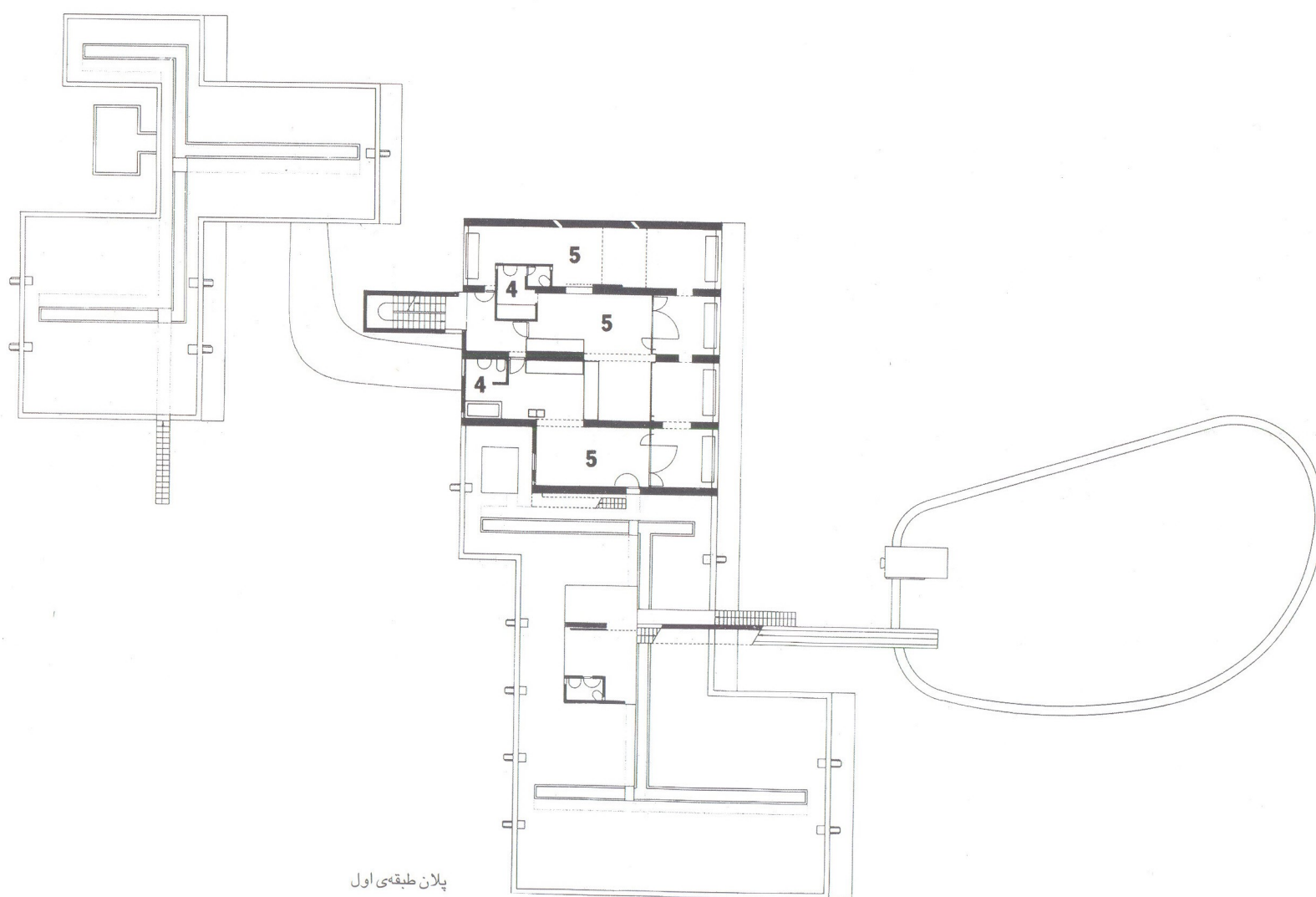
۱. ورودی
۲. اتاق نشیمن
۳. آشپزخانه
۴. حمام
۵. اتاق خواب
۶. اتاق مطالعه
۷. پارکینگ
۸. تراس
۹. بخش خدمتکاران
۱۰. دفتر کار
۱۱. استخر



برش

با طرح قطعه‌ای در مقابل پویایی طولی طاق‌های ضربی موزونی بی نظیری خلق کرده است.

خانه در اصل هیچ فضای بیرونی ندارد؛ موقعی که نیاز باشد به راحتی قطع می‌شود و شاید طرح آزاد بدین وسیله به شکل آزاد تبدیل شود. بنابراین اندکی از معماران می‌توانستند فرصت خلاص شدن از تعصبات فضایی غربی را داشته باشند.



پلان طبقه‌ی اول

